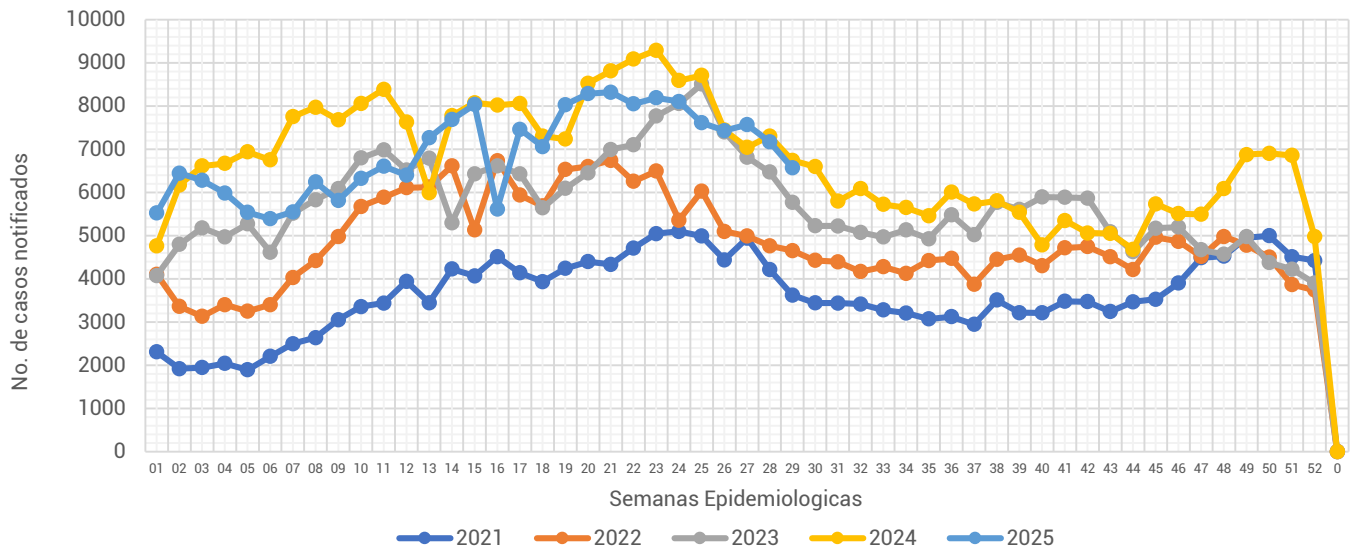




Informe Semanal de las Enfermedades Infecciosas y Parasitarias del Aparato Digestivo.

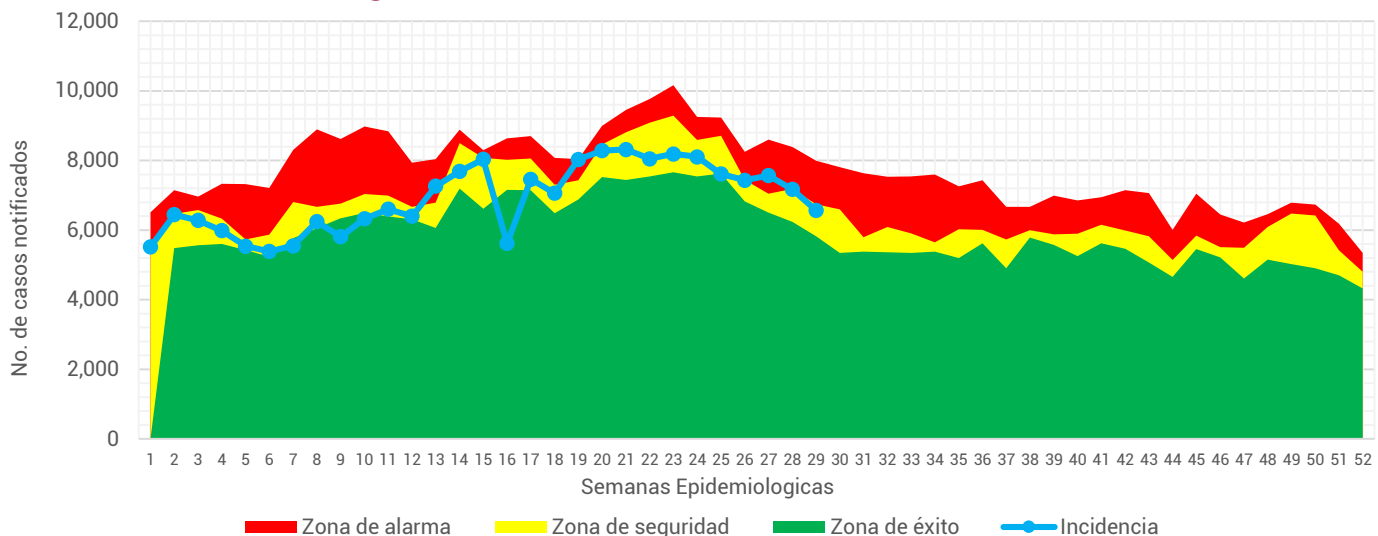
Gráfica 1.- Notificación de casos de Enfermedades Infecciosas y Parasitarias del Aparato Digestivo en la Ciudad de México, por semana epidemiológica (SE), del 2021 al 2025.



Fuente: Sistema Único Automatizado de la Vigilancia Epidemiológica (SUAVE/SSPCDMX) 2021-2025, con corte a la SE No. 29.

Al analizar la **Gráfica 1**, podemos observar que para esta semana la notificación se mantiene por debajo de lo notificado durante el 2024 y por encima de los años anteriores, en relación a la semana pasada registra nuevamente una disminución en su notificación. Al observar el canal endémico, la notificación de esta semana se ubica en zona de seguridad. (**ver Gráfica 2**)

Gráfica 2.- Canal endémico de las Enfermedades Infecciosas y Parasitarias del Aparato Digestivo en la Ciudad de México durante el 2025.



Fuente: Sistema Único Automatizado de la Vigilancia Epidemiológica (SUAVE/SSPCDMX) 2016-2025, no se consideraron años pandemia para el canal endémico.



Tabla 1.- Total de casos notificados de las Enfermedades Infecciosas y Parasitarias del Aparato Digestivo en la Ciudad de México, por padecimiento hasta la SE 29 del 2021 al 2025.

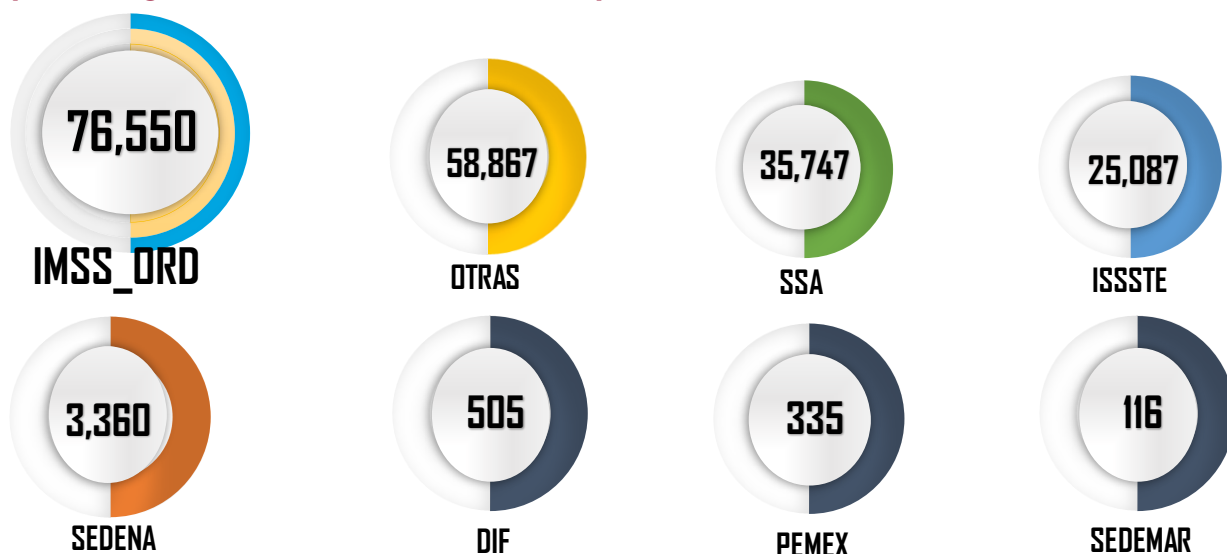
Padecimiento	Año				
	2021	2022	2023	2024	2025
Absceso hepático amebiano(A06.4)	8	16	11	15	15
Amebiasis intestinal(A06.0-A06.3, A06.9)	994	1,604	1,454	1,559	1,570
Ascariasis(B77)	22	68	48	88	59
Enterobiasis(B80)	67	7	18	39	8
Fiebre paratifoidea(A01.1-A01.4)	3	12	10	13	4
Fiebre tifoidea(A01.0)	2	10	14	13	5
Giardiasis(A07.1)	74	130	155	228	182
Infecciones intestinales por otros organismos y las mal definidas(A04, A08-A09 EXCEPTO A08.0)	100,727	145,181	174,737	212,139	192,887
Intoxicación alimentaria bacteriana(A05)	498	360	419	264	213
Otras helmintiasis(B65-B67, B70-B76, B78, B79, B81-B83 EXCEPTO B73 y B75)	1,758	2,494	2,630	2,190	2,050
Otras infecciones intestinales debidas a protozoarios(A07.0, A07.2, A07.9)	1,335	1,469	1,586	2,683	3,360
Otras salmonelosis(A02)	158	158	193	153	198
Shigelosis(A03)	3	16	33	26	15
Total general	105,649	151,525	181,308	219,410	200,567

En este grupo de diagnósticos se registra la notificación de 13 padecimientos.

Durante la 1era semana del 2025 se notificaron un total de **192,887** casos, siendo las infecciones intestinales por otros organismos y las mal definidas las que concentran el mayor número de casos con **200,567** lo que representó el 96.17% del total de casos notificados.

Fuente: Sistema Único Automatizado de la Vigilancia Epidemiológica (SUAVE/SSPCDMX) 2021-2025.

Gráfica 3.- Distribución de los casos de las Enfermedades Infecciosas y Parasitarias del Aparato Digestivo en la Ciudad de México por Institución Notificante durante el 2025.

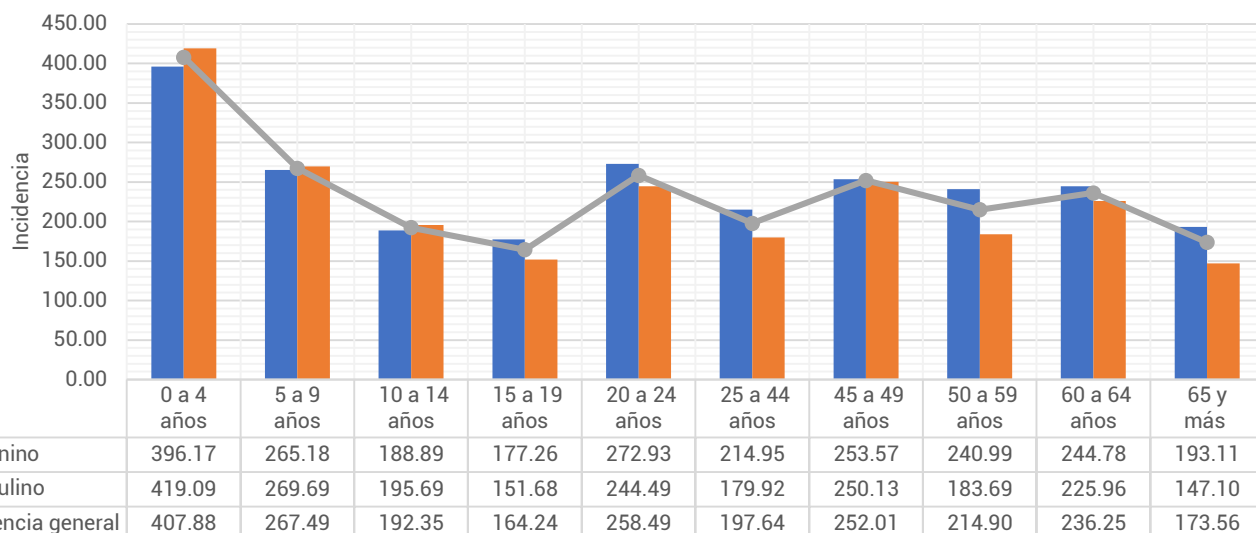


Fuente: Sistema Único Automatizado de la Vigilancia Epidemiológica (SUAVE/SSPCDMX) 2025 *Información preliminar.

En cuanto a su distribución por institución notificante en la **Gráfica 3** podemos ver que el IMSS Ordinario y Otras unidades concentraron un 67.52% del total de casos notificados con un total de **135,417 casos**.



Gráfica 4.- Incidencia por grupo de edad y sexo de las Enfermedades Infecciosas y Parasitarias del Aparato Digestivo en la Ciudad de México durante el 2025.



Fuente: Sistema Único Automatizado de la Vigilancia Epidemiológica (SUAVE/SSPCDMX) 2025, con corte a la SE 29

**Información preliminar, * Incidencia por 1,000 habitantes

En cuanto a los grupos de edad podemos ver que los más afectados son los menores de 9 años, registrando una mayor incidencia en el grupo de 0 a 4 años con un total de 407.88 casos por cada 1,000 niños de la CDMX. Respecto a las diferencias por sexo en los menores de 14 años los hombres registraron mayor incidencia, mientras que en los mayores de 15 años las mujeres son las más afectadas. (ver Gráfica 4)

Tabla 2.- Incidencia por Jurisdicción Sanitaria y sexo de las Enfermedades Infecciosas y Parasitarias del Aparato Digestivo en la Ciudad de México durante el 2025.

Jurisdicción	Total		Femenino		Masculino	
	Casos	Incidencia	Casos	Incidencia	Casos	Incidencia
01 Gustavo A. Madero	30,985	263.31	16,554	270.86	14,431	255.15
02 Azcapotzalco	8,839	218.34	5,129	239.84	3,710	194.27
03 Iztacalco	11,297	300.29	5,961	301.16	5,336	299.32
04 Coyoacán	11,180	183.39	6,322	196.20	4,858	169.02
05 Álvaro Obregón	11,976	160.49	7,119	181.64	4,857	137.10
06 Magdalena Contreras	5,117	206.62	3,041	234.92	2,076	175.63
07 Cuajimalpa	4,849	242.53	2,676	254.76	2,173	229.00
08 Tlalpan	10,313	150.54	5,852	163.48	4,461	136.37
09 Iztapalapa	26,912	146.18	15,045	157.78	11,867	133.71
10 Xochimilco	7,374	172.63	2,244	103.17	5,130	244.68
11 Milpa Alta	1,803	125.38	1,064	144.20	739	105.54
12 Tláhuac	7,982	210.65	4,377	223.55	3,605	196.86
13 Miguel Hidalgo	10,866	284.29	6,007	293.97	4,859	273.17
14 Benito Juárez	19,478	494.91	11,004	520.02	8,474	465.71
15 Cuauhtémoc	18,553	346.57	10,369	368.76	8,184	322.02
16 Venustiano Carranza	13,043	311.15	7,451	336.78	5,592	282.50
Total	200,567	223.66	110,215	235.07	90,352	211.15

Fuente: Sistema Único Automatizado de la Vigilancia Epidemiológica (SUAVE/SSPCDMX) 2025, con corte a la SE 29

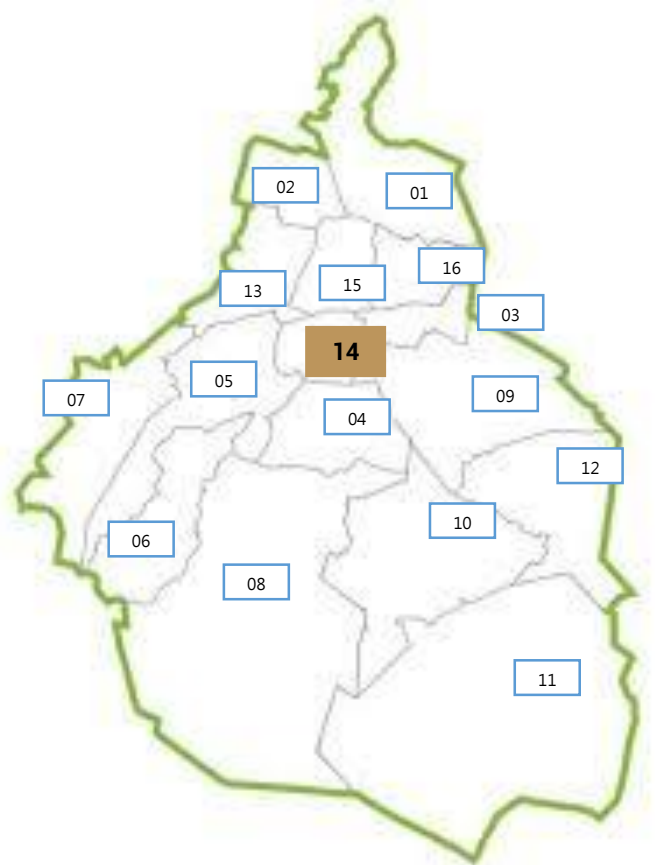
* Incidencia por 1,000 habitantes



En la **Tabla 2**, podemos ver que la incidencia general de las Enfermedades Infecciosas y Parasitarias del Aparato Digestivo fue de **223.66** casos por cada 1,000 habitantes de la CDMX, siendo las mujeres las más afectadas con una incidencia de **235.07** casos por cada 1,000 mujeres. En cuanto a su comportamiento por Jurisdicción Sanitaria encontramos que 7 de las 16 Jurisdicciones registraron incidencias por encima que la de la CDMX, siendo Benito Juárez la que registró la incidencia más alta con **494.91** casos por cada 1,000 habitantes.

Gráfica 5.- Incidencia general de las Enfermedades Infecciosas y Parasitarias del Aparato Digestivo en la Ciudad de México por Jurisdicción Sanitaria durante el 2025.

Jurisdicción	Total	
	Casos	Incidencia
01 Gustavo A. Madero	30,985	263.31
02 Azcapotzalco	8,839	218.34
03 Iztacalco	11,297	300.29
04 Coyoacán	11,180	183.39
05 Álvaro Obregón	11,976	160.49
06 Magdalena Contreras	5,117	206.62
07 Cuajimalpa	4,849	242.53
08 Tlalpan	10,313	150.54
09 Iztapalapa	26,912	146.18
10 Xochimilco	7,374	172.63
11 Milpa Alta	1,803	125.38
12 Tláhuac	7,982	210.65
13 Miguel Hidalgo	10,866	284.29
14 Benito Juárez	19,478	494.91
15 Cuauhtémoc	18,553	346.57
16 Venustiano Carranza	13,043	311.15
Total	200,567	223.66



Fuente: Sistema Único Automatizado de la Vigilancia Epidemiológica (SUAVE/SSPCDMX) 2025, con corte a la SE 29.

* Incidencia por 1,000 habitantes

